

PROVOZNÍ ŘÁD

SBĚRNÉ MÍSTO ODPADU ZBRAŠÍN

v souladu s požadavky:

zákona č. 541/2020 Sb., o odpadech;

vyhlášky č. 273/2021 Sb., o podrobnostech nakládání s odpady

IČZ: nepřiděleno

prosinec, 2021

Zpracovala: Mgr. Jana Vičarová, tel.: 775 228 624;
e-mail: j.vicarova@gmail.com

Podpis
statutárního
zástupce Radek Čečetka, starosta

Vydala: Obec Zbrašín
Zbrašín 23
440 01 Louny

Platnost od: prosinec, 2021

Platnost do: **aktualizace bude provedena při každé změně
v provozu sběrného místa**

Počet stran: 30

OBSAH:

ÚVOD	5
PŘEHLED PŘEDPISŮ A NOREM VZTAHUJÍCÍCH SE K PROVOZU ZAŘÍZENÍ	5
Seznam zkratk	5
1 ZÁKLADNÍ ÚDAJE	6
1.a Název zařízení	6
1.b Vlastník zařízení	6
1.c Identifikační údaje provozovatele	6
1.d Jméno vedoucího pracovníka zařízení.....	6
1.e Významná telefonní čísla	6
1.f Sídla příslušných kontrolních orgánů	6
1.g Pozemky, na nichž je zařízení umístěno.....	7
1.h Údaje o rozhodnutí podle stavebního zákona vztahujícím se k zařízení	7
1.i Základní kapacitní údaje	7
Jednotka.....	7
Jednotka.....	8
1.j Časové omezení platnosti provozního řádu.....	8
2 CHARAKTER A ÚČEL ZAŘÍZENÍ	9
2.a Typ zařízení.....	9
2.b Účel, k němuž je zařízení určeno	9
2.c Způsob nakládání s odpady v zařízení.....	9
2.d Seznam druhů odpadu, pro něž je zařízení určeno	10
2.e Údaj o tom, zda v zařízení dochází ke zpětnému odběru výrobků s ukončenou životností	11
2.f Vymezení věcí a materiálů, které vstupují do zařízení a nejedná se o odpady	11
3 STRUČNÝ POPIS ZAŘÍZENÍ	12
3.a Popis technického a technologického vybavení zařízení	12
i. Manipulační technika	12
ii. Obaly, nádoby a kontejnery.....	12
Manipulace s odpady na sběrném místě.....	13
3.b Popis zařízení určených pro přejímku odpadů	13
3.c Situační náskres provozovny	13
4 TECHNOLOGIE A OBSLUHA ZAŘÍZENÍ	14
4.a Povinnosti obsluhy zařízení při všech technologických operacích v zařízení.....	14
i. Obecné povinnosti obsluhy	14
ii. Povinnosti obsluhy SM	14

OBEC ZBRAŠÍN,

Provozní řád

Sběrné místo odpadu Zbrašín

i.	Přejímka odpadů.....	14
iii.	Vybavení sběrného místa	15
iv.	Přeprava odpadů a předání oprávněné osobě	16
4.b	Popis způsobu vedení provozního deníku, nastavení odpovědnosti za vedení jednotlivých záznamů a přehled údajů a informací, které budou do provozního deníku zaznamenávány	16
i.	Provozní deník zařízení	16
ii.	Vymezení odpovědnosti	17
4.c	Nakládání s odpadem	17
i.	Odpady vlastní produkované	17
ii.	Obaly, nádoby a kontejnery.....	17
iii.	Manipulační prostředky.....	18
4.d	Provozní doba sběrného místa.....	18
5	MONITOROVÁNÍ PROVOZU ZAŘÍZENÍ (PROGRAM KONTROLY A MONITOROVÁNÍ)	19
5.a	Monitorování vlivu provozu zařízení na okolí	19
5.b	Sledování spotřeb energií	19
6	ORGANIZAČNÍ ZAJIŠTĚNÍ PROVOZU ZAŘÍZENÍ	20
7	ZPŮSOB VEDENÍ EVIDENCE ODPADŮ PŘIJÍMANÝCH DO ZAŘÍZENÍ I V ZAŘÍZENÍ PRODUKOVANÝCH ODPADŮ.....	22
i.	Vedení průběžné evidence:	22
8	OPATŘENÍ K OMEZENÍ NEGATIVNÍCH VLIVŮ ZAŘÍZENÍ A OPATŘENÍ PRO PŘÍPAD HAVÁRIE.....	24
8.a	Způsob zajištění minimalizace vlivů zařízení na okolní prostředí a zdraví lidí	24
8.b	Postup v případě havárie	24
8.c	Seznam organizací, které budou informovány o havárii	24
	Havarijní plán dle §39 zákona č. 254/2001 Sb.....	25
	Umístění havarijní asanační soupravy.....	25
	Komunikace v případě havárie, důležité kontakty	25
9	BEZPEČNOST PROVOZU A OCHRANA ZDRAVÝCH ŽIVOTNÍCH PODMÍNEK	26
9.a	Zajištění bezpečnosti a hygieny práce.....	26
9.b	Obecné zásady první pomoci.....	26
i.	Rychlá orientace:.....	26
ii.	Při stavech ohrožujících život nejdříve provádějte resuscitaci postiženého a zajistěte lékařskou pomoc.....	26
iii.	Při expozici chemickým látkám	26
10	ZVLÁŠTNÍ A DOPLŇKOVÁ USTANOVENÍ.....	27

OBEC ZBRAŠÍN,
Provozní řád
Sběrné místo odpadu Zbrašín

11	PŘÍLOHY.....	28
	PŘÍLOHA Č. 1 PROHLÁŠENÍ O SEZNÁMENÍ S PROVOZNÍM ŘÁDEM	29
	PŘÍLOHA Č. 2: INFORMAČNÍ TABULE.....	30

ÚVOD

Sběrné místo odpadu Zbrašín slouží k soustředování odpadů občanů obce Zbrašín a těch, kteří zde vlastní nemovitost.

PŘEHLED PŘEDPISŮ A NOREM VZTAHUJÍCÍCH SE K PROVOZU ZARÍZENÍ

Zákon č. 17/1992 Sb., o životním prostředí

Zákon č. 258/2000 Sb., o ochraně veřejného zdraví

Zákon č. 254/2001 Sb., o vodách

Zákon č. 541/2020 Sb., o odpadech

- Vyhláška č. 8/2021 Sb., katalog odpadů
- Vyhláška č. 273/2021 Sb., o podrobnostech nakládání s odpady

Seznam zkratk

Zkratka	Význam
BOZP	Bezpečnost a ochrana zdraví při práci
ČIŽP	Česká inspekce životního prostředí
KU ULK	Krajský úřad Ústeckého kraje
MŽP	Ministerstvo životního prostředí
PŘ	Provozní řád
SM	Sběrné místo

OBEC ZBRAŠÍN,
Provozní řád
Sběrné místo odpadu Zbrašín

1 ZÁKLADNÍ ÚDAJE

1.a Název zařízení

SBĚRNÉ MÍSTO ODPADU ZBRAŠÍN

1.b Vlastník zařízení

Název: Obec Zbrašín
Zbrašín 23, 440 01 Louny,
IČ: 00556491

1.c Identifikační údaje provozovatele

Název: Obec Zbrašín
Zbrašín 23, 440 01 Louny, IČ: 00556491
tel.: 415214518

1.d Jméno vedoucího pracovníka zařízení

Jméno:

1.e Významná telefonní čísla

Požární ochrana: tel. 150, 415214566, 415214483
Záchranná služba: tel. 155, 415214791
Policie ČR: tel. 158, 415214052, 415214567
Energetika: tel.: 415626115
ČIŽP OI Ústí nad Labem, hlášení havárií: 731 405 388

1.f Sídla příslušných kontrolních orgánů

Česká inspekce životního prostředí: ČIŽP OI Ústí nad Labem, Výstupní 1644,
400 07 Ústí nad Labem
tel.: sekretariát: 475 246 022, OOO: 475 246 062, hlášení havárií:
731 405 388

Hygienická služba: Krajská hygienická stanice Ústeckého kraje se sídlem v Ústí nad
Labem,
Moskevská 15,
400 01 Ústí nad Labem,
tel.: tel. sekretariát: 477 755 111

Podbořany (obec s rozšířenou působností): Městský úřad Podbořany, Mírová 615, Podbořany
tel.: 415 237 531

Krajský úřad Ústeckého kraje: Velká Hradební 3118/48, 400 02 Ústí nad Labem,
tel.: 475 657 111

OBEC ZBRAŠÍN,
Provozní řád
Sběrné místo odpadu Zbrašín

1.g Pozemky, na nichž je zařízení umístěno

Jedná se o zařízení k soustředování odpadu – Sběrné místo odpadu Zbrašín.

Zařízení je umístěno na pozemcích:

Parcelní číslo	Výměra [m ²]	Katastrální území
785	898	Zbrašín [791920]

Dopravně je sběrné místo dostupné odbočením ze silnice III/22936 za budovou obecního úřadu.

1.h Údaje o rozhodnutí podle stavebního zákona vztahujícím se k zařízení

Stavební povolení (Rozhodnutí o umístění stavby) vydal dne 29.12.2016 Městský úřad Louny, odbor stavebního úřadu (č.j. MULNCJ93400/2016).

Kolaudační rozhodnutí (Kolaudační souhlas s užíváním stavby) vydal dne 1.12.2020 Městský úřad Louny, odbor stavebního úřadu (č.j. MULNCJ82468/2020).

1.i Základní kapacitní údaje

Při průběžně prováděném shromažďování odpadů je ve sběrném místě nakládáno pouze s takovým množstvím „O“ i „N“ odpadů, které je po naplnění shromažďovacích a přepravních obalů průběžně odváženo společností Skládky Vrbička s.r.o., k využití nebo odstranění.

Základní kapacitní údaje vycházejí z vybavení sběrného dvora shromažďovacími prostředky:

Shromažďovací prostředek	Jednotka	Objem
Kontejner na SKO (20 03 01)	1 ks	1,1 m ³
Kontejner na plasty (20 01 39)	1 ks	3,2 m ³
Kontejner na sklo (20 01 02)	2 ks	3,2 m ³
Kontejner na kovy (20 01 40)	1 ks	10 m ³
Kontejner na pneumatiky (16 01 03)	1 ks	5 m ³
Kontejner na stavební suť (17 01 07)	1 ks	10 m ³
Kontejner na papír (20 01 01)	1 ks	10 m ³
Kontejner na odpad ze zeleně – biologicky rozložitelný odpad (20 02 01)	1 ks	10 m ³
EKO sklad – shromažďovací místo nebezpečných odpadů, vybavené záchytnou jímkou: - box na zářivky (20 01 21*) - box na akumulátory (20 01 33*) - box na léky (20 01 32*) - box na tuhý nebezpečný odpad (15 01 10*, 20 01 19*) - box na nebezpečné kapalné odpady – nemíchat, neshromažďovat ve společném boxu o rozpouštědla (20 01 13*) o kyseliny (20 01 14*) o zásady (20 01 15*)	1 ks	22,5 m ³
Případně samostatně označené nádoby: - plechové nádoby 70 l, 110 l, 1100 l (shromažďovací prostředky), - plastové nádoby 120 l, 240 l, 660 l, 770 l, 1100 l (shromažďovací prostředky),		

OBEC ZBRAŠÍN,

Provozní řád

Sběrné místo odpadu Zbrašín

Orientační přepočít pro určení hmotnosti odpadu:

Orientační přepočít	Jednotka	Tuny
výbojka, zářivka	1 ks	0,00033 t
olej (podskupina 1302))	1 l	0,00095 t
Pneumatika	1 ks	0,01 t
pneumatika (nákl.)	1 ks	0,025 t
piliny dřevěné	1 m ³	0,2 t
odřezky, třísky dřeva	1 m ³	0,3 t
odpad z demolice	1 m ³	1,6 t
stavební suť	1 m ³	1,3 -1,5 t
Písek	1 m ³	2 t
znečištěná zemina	1 m ³	1,5 – 1,8 t
směrný komunální odpad (SKO)	1 m ³	0,15 t
odpadní dehtová lepenka	1 m ³	1,1 t
akumulátor - olovená baterie (AKU) – nákladní	1 ks	0,040 t
akumulátor - olovená baterie (AKU)	1 ks	0,015 t
suché baterie (monočlánky)	1 ks	0,0002 t
obsah kontejneru na sklo	1 m ³	2,0 t
plechovky od barev	1 ks	0,0005 t
textil	1 m ³	0,25 t
chladicí kapalina	1 l	0,001 t
akumulátorová kyselina (odpadní H ₂ SO ₄)	1 l	0,0013 t
odpadní aceton (ředidla)	1 l	0,0008 t
organická rozpouštědla	1 l	0,001 t
etylenglykol	1 l	0,0013 t
odpadní vývojky a ustalovače	1 l	0,0011 t
odpadní technický benzín	1 l	0,00085 t
líh s benzínem	1 l	0,0008 t
odpadní čistící prostředky	1 l	0,0009 t
odpadní brzdová kapalina (Butanol)	1 l	0,001 t
kompostovatelný odpad (tráva, sláma apod.)	1 m ³	0,7 t
PET lahve	1 m ³	0,05 t
Sběrový papír nepaketovaný	1 m ³	0,8 t

Předpokládaná roční kapacita zařízení ke sběru odpadu: 2.500 t

1.j Časové omezení platnosti provozního řádu

Platnost tohoto Provozního řádu není omezena. Provozní řád bude aktualizovaný, pokud dojde ke změně rozsahu soustředěvaných odpadů, navýšení kapacity zařízení nebo změně vybavení sběrného místa.

2 CHARAKTER A ÚČEL ZAŘÍZENÍ

2.a Typ zařízení

Sběrem odpadu je soustřeďování odpadů od jiných osob – fyzické osoby (občané obce) pro účely předání do zařízení ke zpracování odpadu.

Provozní řád slouží k zabezpečení řádného a plynulého provozu, ochraně zdraví osob, které se nacházejí v areálu a k ochraně životního prostředí.

Za dodržování Provozního řádu odpovídá provozovatel.

Všechny osoby, kterým byl povolen vstup do areálu, jsou povinny dodržovat ustanovení tohoto PŘ.

Sběrné místo odpadu Zbrašín (SM) představuje vyhrazený, stavebně a technicky vybavený prostor pro účely nakládání s odpady včetně nebezpečných ve smyslu jejich soustřeďování. Sběrné místo umožňuje soustřeďovat odpady od občanů obce při zajištění legislativních, technických, hygienických i etických a bezpečnostních podmínek.

Součástí areálu jsou zastřešená kontejnerová stání pro kontejnery na tříděný odpad kategorie „ostatní“, mobilní ekosklad k ukládání nebezpečných odpadů (dále jen „mobilní ekosklad“), k dispozici je vázící zařízení o nosnosti 1.500 kg, lis na papír, štěpkovač s vlastním spalovacím motorem, manipulační a odstavné plochy využívané vesměs k pojezdu vozidel. Součástí zařízení jsou krytá parkovací stání

2.b Účel, k němuž je zařízení určeno

Zařízení slouží k soustřeďování odpadu, vč. jejich úpravy (lisování, štěpkování) a předání oprávněné osobě.

Veškeré činnosti a nakládání s odpady na SM budou prováděny v souladu s platnými právními předpisy v oblasti ochrany životního prostředí, zejména:

- zákon č. 541/2020 Sb., o odpadech,
- zákon č. 254/2001 Sb., o ochraně vod a změně některých zákonů (vodní zákon) ve znění prováděcích předpisů v platném znění,
- zákon č. 350/2011 Sb., o chemických látkách a chemických směsích v platném znění.

2.c Způsob nakládání s odpady v zařízení

Do zařízení smí být přebírány odpady pouze od jejich původce - občana obce Zbrašín, nebo osoby zde vlastníci nemovitost.

KATALOG ČINNOSTÍ, příloha č. 2 k zákonu č. 541/2020 Sb.:

Oblast nakládání s odpady	Proces	Typ zařízení (název technologie / činnosti)	Činnost	Povolené způsoby nakládání (R, D)
Sběr odpadu	sběr	odpadů, kromě vozidel s ukončenou životností a elektrozařízení podle zákona o výrobcích s ukončenou životností	11.1.0	

2.d Seznam druhů odpadu, pro něž je zařízení určeno

Ve sběrném místě mohou být soustřeďovány odpady uvedené v tomto provozním řádu (viz tabulka níže). Jedná se o odpady ostatní i nebezpečné od fyzických osob s trvalým bydlištěm v obci Zbrašín, nebo zde vlastnicích nemovitost.

Seznam druhů odpadů, které lze přijímat na sběrné místo odpadů:

Kód odpadu	druhu	Kategorie odpadu O – ostatní N - nebezpečný	Název odpadu
15 01 10*		N	Obaly obsahující zbytky nebezpečných látek nebo obaly těmito látkami znečištěné
16 01 03*		O	Pneumatiky
17 01 07		O	Směsi nebo oddělené frakce betonu, cihel, tašek a keramických výrobků neuvedené pod číslem 17 01 06
20 01 01		O	Papír a lepenka 20 01 01 01 Kompozitní a nápojové kartony
20 01 02		O	Sklo
20 01 13*		N	Rozpouštědla
20 01 14*		N	Kyseliny
20 01 15*		N	Zásady
20 01 19*		N	Pesticidy
20 01 21*		N	Zářivky a jiný odpad obsahující rtuť
20 01 25		O	Jedlý olej a tuk
20 01 26*		N	Olej a tuk neuvedený pod číslem 20 01 25
20 01 27*		N	Barvy, tiskařské barvy, lepidla a pryskyřice obsahující nebezpečné látky
20 01 32*		N	Jiná nepoužitelná léčiva neuvedená pod číslem 20 01 31
20 01 33*		N	Baterie a akumulátory, zařazené pod čísla 16 06 01, 16 06 02 nebo pod číslem 16 06 03 a netříděné baterie a akumulátory obsahující tyto baterie
20 01 37*		N	Dřevo obsahující nebezpečné látky
20 01 38		O	Dřevo neuvedené pod kódem 20 01 37
20 01 39		O	Plasty
20 01 40		O	Kovy 20 01 40 01 Měď, bronz, mosaz 20 01 40 02 Hliník 20 01 40 03 Olovo 20 01 40 04 Zinek 20 01 40 05 Železo a ocel 20 01 40 06 Cín
20 02 01		O	Biologicky rozložitelný odpad
20 03 01		O	Směsný komunální odpad

2.e Údaj o tom, zda v zařízení dochází ke zpětnému odběru výrobků s ukončenou životností

V zařízení nedochází ke zpětnému odběru výrobků s ukončenou životností.

2.f Vymezení věcí a materiálů, které vstupují do zařízení a nejedná se o odpady

- Pohonné hmoty – sleduje se u jednotlivé manipulační techniky/vozidla samostatně (průměrná spotřeba PHM/100 km, celková roční spotřeba)
- Provozní kapaliny (kapalina do ostřikovače, brzdová kapalina, olejové do motoru) – sleduje se u každého vozidla/manipulační techniky samostatně. Výměna provozních náplní (brzdová kapalina, olej) probíhá v rámci pravidelné údržby vozidla v rámci servisních prohlídek vozu.

3 STRUČNÝ POPIS ZAŘÍZENÍ

3.a Popis technického a technologického vybavení zařízení

i. Manipulační technika

Pro manipulaci s odpadem na sběrném dvoře je sběrný dvůr vybaven:

a) **Kloubový manipulační nakladač** – technika určená pro manipulaci:



b) **Multicar a traktor s tažným zařízením** – Vozidla jsou využívána ke sběru a svozu tříděných složek komunálního odpadu, popř. k pytlovému sběru těchto odpadů.

ii. Obaly, nádoby a kontejnery

K soustředování odpadů se využívají dále uvedené obaly, nádoby a kontejnery:

a) **kontejnery pro komunální odpady, popř. vytríděné složky komunálního odpadu a obdobné odpady**

- PE pytle (pomocné prostředky pro nakládání s odpady),
- plechové nádoby 70 l, 110 l, 1100 l (shromažďovací prostředky),
- plastové nádoby 120 l, 240 l, 660 l, 770 l, 1100 l (shromažďovací prostředky),
- EURO kontejnery 2 m³, 3 m³, 4 m³, 6 m³, 8 m³ (shromažďovací prostředky).

b) **kontejnery pro přepravu ostatních odpadů**

- plastové nádoby,
- sudy 50 – 220 l s vrchním plněním, bočním plněním nebo s víkem
- původní obaly od původců odpadů.

c) **velkoobjemové kontejnery**

- ABROLL kontejnery s vraty o objemech 3 – 40 m³, otevřené nebo uzavřené,
- případně v provedení pro mobilní sklad nebezpečných odpadů,

OBEC ZBRAŠÍN,

Provozní řád

Sběrné místo odpadu Zbrašín

Odpady jsou soustřeďovány vždy pouze do maximální užité hmotnosti vozidla a v souladu s tímto PŘ. Odpady mohou být soustřeďovány jako volně ložené nebo uložené v obalech, na paletách ap.

Kontejnery a sudy určené k soustřeďování odpadů splňují následující požadavky:

- označení druhem a kódem odpadu,
- svým materiálovým a konstrukčním provedením jsou vhodné a odolné proti působení odpadů v nich uložených,
- zabezpečují svým konstrukčním provedením a umístěním ochranu okolí před druhotným znečištěním,
- zabezpečují, že odpad v nich uložený je chráněn před nežádoucím znehodnocením, zneužitím, smícháním, nebo únikem.

Manipulace s odpady na sběrném místě

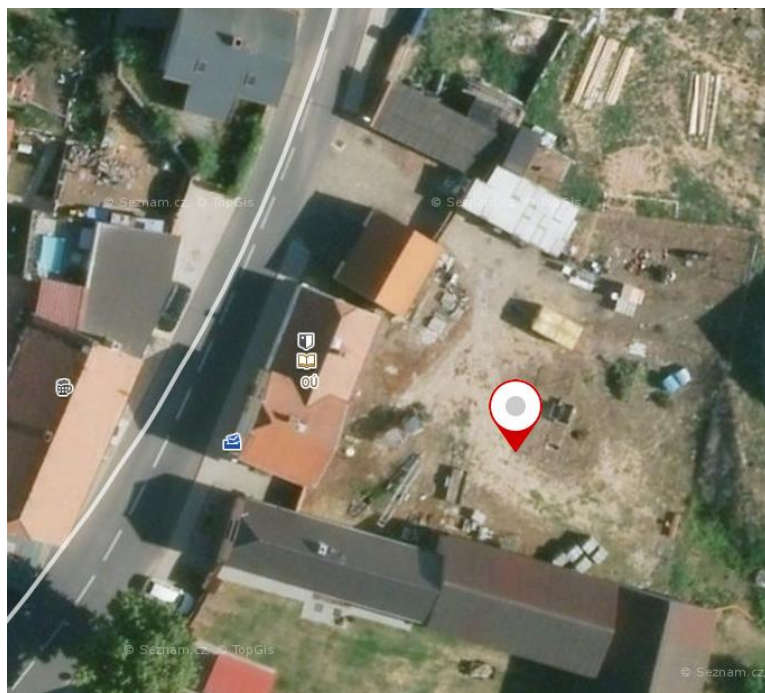
- ukládání do kontejneru probíhá ručně, u objemnějších dodávek je možné využít paletizační vozík nebo kloubový nakladač

3.b Popis zařízení určených pro přejímku odpadů

Určování hmotnosti odpadu – při předání odpadu do sběrného místa je odpad zvážen.

Hmotnost všech předaných odpadů bude potvrzena ověřením hmotnosti při vykládce odpadu na externím zařízení k určování hmotnosti s pravidelnou kalibrací v intervalu nejvýše 24 měsíců.

3.c Situační náčrt provozovny



4 TECHNOLOGIE A OBSLUHA ZAŘÍZENÍ

4.a Povinnosti obsluhy zařízení při všech technologických operacích v zařízení

i. Obecné povinnosti obsluhy

Přejímka odpadů a související přeprava musí být prováděna v souladu s platnými právními předpisy, zejména v souladu s:

- zákon č. 541/2020 Sb., o odpadech, ve znění pozdějších předpisů,
- zákon č. 254/2001 Sb., o vodách.

ii. Povinnosti obsluhy SM

Odpovědnost za plnění jednotlivých ustanovení provozního řádu je vždy interně specifikována a je nepřenosná. Tento provozní řád žádným svým článkem nenahrazuje platné zákony a normy na úseku životního prostředí.

Provozovatel zabezpečuje provoz prostřednictvím pověřených pracovníků a manipulačních prostředků tak, aby byly splněny požadavky na bezpečnou manipulaci s odpady, tj. sledování druhů a množství odpadů, jejich třídění do příslušných shromažďovacích prostředků v závislosti na jejich vlastnostech a zabezpečení ochrany okolí před nežádoucími vlivy.

Všichni pracovníci musí být vyškoleni a poučeni o požadavcích požární ochrany, BOZP, ochraně veřejného zdraví a poskytování první pomoci a seznámeni s provozním řádem. Musí být seznámeni s obsluhou používaných manipulačních prostředků, pokud jsou vybavením takového sběrného místa.

i. Přejímka odpadů

Administrativní postup:

Odpovědný pracovník zabezpečí při přejímce odpadu:

- kontrolu osob dle trvalého pobytu na území obce Zbrašín, nebo zde vlastní nemovitost,
- vizuální kontrolu odpadu k ověření shody odpadu s informacemi poskytnutými dodavatelem odpadu (za občany vystavuje doklad o vlastnostech odpadu příslušná obec, na níž se vztahuje povinnost původce – odpady vznikají na jejím katastru),
- zaznamenání množství, data dodávky a charakteristik přijatého odpadu do Provozního deníku zařízení.

Postup přijetí odpadu:

- občan informuje obsluhu o druhu odpadu, který hodlá předat na Sběrné místo a prokáže se průkazem totožnosti, čímž doloží své trvalé bydliště, nebo prokáže vlastnictví nemovitosti,
- odpovědný pracovník provede vizuální kontrolu odpadu,
- odpovědný pracovník zajistí dohled nad uložením odpadů občanem podle druhů do shromažďovacích prostředků umístěných ve sběrném místě (případně řádné uzavření nádob tak, aby nemohlo dojít k úniku do životního prostředí),

OBEC ZBRAŠÍN,

Provozní řád

Sběrné místo odpadu Zbrašín

- **shromažďovací prostředky (kontejnery/sudy/nádoby) jsou označeny druhem odpadu:**
 - o ODPADY KATEGORIE „O“: katalogové číslo, název druhu odpadu a jeho kategorie označení shromažďovacích prostředků kategorie ostatní odpad „O“ (katalogové číslo odpadu, název odpadu, kategorie),
 - o ODPADY KATEGORIE „N“: kategorie nebezpečný odpad „N“ – odpady mohou být soustředovány a shromažďovány výhradně v kontejneru „EKOSKLAD“, který je vybavený záchytnou jímkou pro případ úniku závadných látek.
Označení shromažďovacích prostředků odpadů „N“: katalogové číslo odpadu, název odpadu, kód a název nebezpečné vlastnosti, nápis „nebezpečný odpad“, výstražný grafický symbol nebezpečných vlastností. V blízkosti shromažďovacího prostředku musí být uložen identifikační list nebezpečného odpadu (ILNO),
- shromažďovací prostředky jsou umístěny v zastřešeném prostoru a zabezpečeny proti úniku odpadů do životního prostředí (nebezpečné odpady vždy nad záchytnou vanou s roštem),
- po naplnění shromažďovacího prostředku zajistí odpovědný pracovník předání odpadu k využití nebo odstranění osobě oprávněné k převzetí odpadu,
- při předávání odpadů ze sběrného místa je zpracována přepravní dokumentace:
 - o označení odpadu (kód druhu odpadu, kategorie, název druhu odpadu), předpokládané množství odpadu v dodávce,
 - o **ohlašovací listy přepravy nebezpečných odpadů a povinnost jejich legislativní evidence zajistí smluvně příslušná oprávněná osoba k převzetí odpadu u odpadů kategorie „N“,**
- při každé manipulaci s odpady je nutno dbát zásad hygieny práce,
- **při shromažďování odpadů se neprovádí jejich mísení, v případě kapalných jejich slévání, mísení nebo ředění,**

Pro efektivnější využití sběrného místa je zařízení vybaveno paketovacím lisem.

- Lisování odpadů: papírové (20 01 01) a plastové (20 01 39) odpady je možné pro zvýšení efektivity přepravy lisovat na paketovacím lisu. Obsluha paketovacího lisu zajistí jeho plnění určenými odpady.
- Odpad ze zahrad a parků (biologicky rozložitelný odpad ze zeleně, 20 02 01) je možné pro zvýšení efektivity shromažďování upravit na štěpkovači.

Pokud bude zjištěno, že dovezený odpad neodpovídá druhu povoleného odpadu pro toto SM nebo je odpad silně znečištěn nebo smíchán s jiným odpadem nebude na SM přijatý.

Uložení odpadu je prováděno občany pod dohledem pracovníka sběrného místa do shromažďovacích prostředků dle druhů odpadů.

iii. Vybavení sběrného místa

Provozovatel je povinen při zajišťování provozu zajistit, aby odpovědný pracovník byl s tímto PŘ prokazatelně seznámen. Za tímto účelem zajišťuje periodické školení (1 x ročně, případně v případě změny PŘ).

Základní vybavení:

- osobní ochranné pracovní prostředky: pracovní rukavice, ochranné brýle a další ochranné pracovní pomůcky (pracovní obuv ad.),
- sorpční prostředky pro případné zachycení úniku kapalných nebezpečných odpadů,

OBEC ZBRAŠÍN,
Provozní řád
Sběrné místo odpadu Zbrašín

- těsnící tmel,
- nádoba pro zachycení uniklých kapalin a sorbentů,
- plastový pytel,
- koště, lopata.

iv. Přeprava odpadů a předání oprávněné osobě

Povinnosti posádky sběrného vozidla před zahájením přepravy:

- provést kontrolu převzatých odpadů,
- provést zabezpečení nákladu proti uvolnění, posunutí, překlopení, vylití či jinému samovolnému pohybu nebo úniku při přepravě pomocí zabezpečovacích prostředků (popruhy, založení paletou, překrytí, zaplachtování nebo použití sítě ap.),
- při přepravě volně ložených odpadů ve velkoobjemových kontejnerech vždy zkontrolovat těsnost kontejneru a vždy po naložení zaplachtovat kontejner, popřípadě uzavřít víka kontejnerů tak, aby nedošlo k úniku odpadů při přepravě,
- zabezpečit při nakládce, aby nedošlo k přetížení vozidla nad užitečnou hmotnost vozidla.

Povinnosti řidiče:

- kontrolovat balení, označení,
- zabezpečit náklad proti uvolnění, posunutí, překlopení, pádu, rozlití a jinému samovolnému pohybu nebo úniku v průběhu přepravy (pomocí např. popruhů, založení paletou, překrytí, zaplachtování nebo zasíťování kontejneru),
- zabezpečit při nakládce, aby nedošlo k přetížení vozidla.

4.b Popis způsobu vedení provozního deníku, nastavení odpovědnosti za vedení jednotlivých záznamů a přehled údajů a informací, které budou do provozního deníku zaznamenávány

i. Provozní deník zařízení

Obsah provozního deníku

Provozní deník vede obsluha zařízení a obsahuje:

- jméno obsluhy,
- údaje o sledování provozu zařízení a odpadech (převzetí/předání),
- výsledky monitorování provozu,
- záznamy o školení pracovníků,
- záznamy o provedených kontrolách vozidel,
- spotřeba pohonných hmot.

OBEC ZBRAŠÍN,

Provozní řád

Sběrné místo odpadu Zbrašín

ii. Vymezení odpovědnosti

- Provozovatel sběrného místa i osoby, jimž byl umožněný vstup do zařízení jsou odpovědní za dodržování provozního řádu, za škody a újmy na zdraví, které při jejich činnosti vzniknou.
- Provozovatel sběrného místa je zodpovědný za ochranu životního prostředí včetně případné úhrady nákladů na uvedení jím způsobeného nevyhovujícího stavu do normálního, dle příslušných předpisů.
- Provozovatel sběrného místa zajistí obsluhu zařízení aktuální právní předpisy vztahující se k provozu (zejména zákon o odpadech v aktuálním znění a prováděcí předpisy). Tyto předpisy budou uloženy u vedoucího provozu a jednotlivým pracovníkům budou k dispozici.

4.c Nakládání s odpadem

i. Odpady vlastní produkované

- Vlastním provozem sběrného místa je produkováno minimální množství odpadů. Zdrojem odpadu je pouze údržba zařízení a administrativa.
- Údržba zařízení je realizována smluvně zajištěnou službou, včetně výměny provozních náplní.
- Seznam předpokládaných odpadů produkovaných provozem zařízení:

Zdroj odpadu	Katalogové číslo odpadu	Název druhu odpadu	Kategorie odpadu
Provoz vozidla	13 02 08*	Jiné motorové, převodové a mazací oleje	N
Údržba vozidla (např. nátěry)	15 01 10*	Obaly obsahující nebezpečné látky	N
Čištění a údržba vozidla	15 02 02*	Čisticí tkanina, znečištěné pracovní pomůcky a ochranné oděvy	N
	13 02 06*	Syntetické motorové, převodové a mazací oleje	N
	15 01 10*	Obaly obsahující zbytky nebezpečných látek nebo obaly těmito látkami znečištěné	N
	15 02 02*	Absorpční činidla, filtrační materiály (včetně olejových filtrů jinak blíže neurčených), čisticí tkaniny a ochranné oděvy znečištěné nebezpečnými látkami	N
	13 01 11	Syntetické hydraulické oleje	N
Přejímka odpadů	20 01 01	Papír, lepenka	O
	15 01 02	Plastové obaly	O
	15 01 04	Kovové obaly	O

ii. Obaly, nádoby a kontejnery

Pro soustředování a shromažďování odpadů se využívají dále uvedené obaly, nádoby a kontejnery:

a) kontejnery pro komunální odpady, popř. vyříděné složky komunálního odpadu a obdobné odpady

- PE pytle (pomocné prostředky pro nakládání s odpady),
- kovové nádoby 70 l, 110 l, 1100 l (shromažďovací prostředky),
- plastové nádoby 120 l, 240 l, 660 l, 770 l, 1100 l (shromažďovací prostředky),
- EURO kontejnery 2 m³, 3 m³, 4 m³, 6 m³, 8 m³ (shromažďovací prostředky).

b) kontejnery pro soustředování ostatních odpadů

- plastové nádoby,

OBEC ZBRAŠÍN,

Provozní řád

Sběrné místo odpadu Zbrašín

- sudy 50 – 220 l s vrchním plněním, bočním plněním nebo s víkem
- kontejnery 1,1 m³,
- původní obaly od původců odpadů.

c) velkoobjemové kontejnery

- ABROLL kontejnery s vraty o objemech 3 – 40 m³, otevřené nebo uzavřené, případně v provedení pro mobilní sklad (vybavený záchytnou jímkou),

Odpady jsou přepravovány vždy pouze do maximální užité hmotnosti vozidla a v souladu s tímto PŘ. Odpady mohou být přepravovány jako volně ložené nebo uložené v obalech, na paletách ap.

Obaly určené k soustředování a shromažďování odpadů splňují následující požadavky:

- označení druhem a kódem odpadu,
- svým materiálovým a konstrukčním provedením jsou vhodné a odolné proti působení odpadů v nich uložených,
- zabezpečují svým konstrukčním provedením a umístěním ochranu okolí před druhotným znečištěním,
- zabezpečují, že odpad v nich uložený je chráněn před nežádoucím znehodnocením, zneužitím, smícháním, nebo únikem.

iii. Manipulační prostředky

Pro manipulaci s odpadem, kontejnery, paletami a obaly je SM vybaveno následujícím způsobem:

a) kontejnerová vozidla:

- nakládka probíhá ručně, u kusových zásilek pomocí paletizačního nebo vysokozdvizného vozíku a v případě volně ložených a velkoobjemových odpadů se provádí pomocí cizího zařízení (vysokozdvizný vozík s otočí, nakladač, bagr, násypka ap.),
- vykládka probíhá vysypáním vlastní vahou odpadu, pomocí paletizačního nebo vysokozdvizného vozíku.

b) vozidla pro svoz komunálního odpadu

- POUZE PRO TŘÍDĚNÉ A ODDĚLENĚ SBÍRANÉ DRUHY ODPADŮ PODLE KATALOGU ODPADŮ,
- vozidla pro sběr a svoz tříděných a odděleně sbíraných složek komunálního a velkoobjemového odpadu jsou vybavena speciálním vysypávacím zařízením – vyklápěčem nádob pro vysypání kovových i plastových nádob o objemech 70 – 1100 l,
- vyprázdnění svozového vozidla probíhá pomocí vlastního vyprazdňovacího zařízení poháněného motorem vozu.

4.d Provozní doba sběrného místa

Běžná provozní doba (provozní dobu lze upravit, dle aktuálních potřeb):

pondělí – pátek: 7:00 – 15:00

první sobota v měsíci: 7.00 – 12.00

5 MONITOROVÁNÍ PROVOZU ZAŘÍZENÍ (PROGRAM KONTROLY A MONITOROVÁNÍ)

5.a Monitorování vlivu provozu zařízení na okolí

Na sběrném místě odpadů je prováděno soustředování, shromažďování odpadů.

Pro efektivnější využití kapacity SM je zařízení vybaveno paketovacím lisem na odpady a štěpkovačem.

Při dodržování tohoto PŘ a všech pokynů provozovatele není předpoklad znečišťování okolí.

5.b Sledování spotřeb energií

- Spotřeba elektrické energie – sledována spotřeba s pravidelným záznamem
- Spotřeba vody – sledována spotřeba s pravidelným záznamem
- Spotřeba pohonných hmot – sleduje se u každého vozidla samostatně (průměrná spotřeba PHM/100 km, celková roční spotřeba)
- Hluk – není sledováno
- Emise – vozidla podléhají pravidelným prohlídkám a kontrolám emisí.
- Odpadní vody – nevznikají
- Odpady – při provozu shromažďovacího místa odpadu vzniká omezené množství odpadů. Údržba zařízení je realizována smluvně zajištěnou službou, včetně výměny provozních náplní. Obsluha zařízení může produkovat odpad z přejímky.

6 ORGANIZAČNÍ ZAJIŠTĚNÍ PROVOZU ZAŘÍZENÍ

Počet pracovníků:

Provoz zařízení sběrného místa je zajišťován jedním pracovníkem.

Vedoucí provozu

- vedoucímu provozu (popř. jmenovanému zástupci) přísluší kromě všeobecných úkolů vedení provozu, bezpečnost provozu na sběrném místě, stanovuje všechna opatření k zajištění odpovědného chodu provozu.
- odpovídá za nezávadný provoz sběrného místa, dodržování tohoto provozního řádu a vydaných bezpečnostních předpisů o ochraně zdraví při práci.
- je zodpovědný za činnost obsluhy sběrného místa.
- organizuje, řídí a kontroluje jeho pracovní výkony, přísluší mu rozdělování práce.
- určuje a kontroluje všechny práce potřebné pro plynulý provoz sběrného místa.
- kontroluje dodržování bezpečnostních předpisů.
- kontroluje dodržování otevírací doby sběrného místa i všechny dokumenty.
- odpovídá za plnění povinností při údržbě SM, za provádění veškerých kontrol prostředků.
- odpovídá za evidenci odpadů.
- vede průběžnou evidenci o odpadech a způsobech nakládání s nimi.
- neprodleně hlásí úřadům všechny mimořádné situace, havárie zařízení a havarijní úniky znečišťujících látek ze SM do životního prostředí.

Obsluha sběrného místa

Pracovník sběrného místa je povinen řídit se příkazy vedoucího provozu nebo jeho zástupce. Rovněž je povinen dodržovat tento provozní řád. S ním musí být prokazatelně seznámen. Dále je povinen dodržovat zásady bezpečnosti a hygieny práce a pracovat podle návodů k obsluze zařízení ve sběrném místě, pokud se tam taková zařízení nacházejí.

Pracovník je povinen upozornit na skutečnosti, které nejsou v souladu s provozním řádem a pokyny vedoucího provozu, zejména pak na jiné odpady, než byly deklarovány občanem a byly např. skryty v dovezeném odpadu, apod.

Dále provádí zejména tyto činnosti:

- shromažďování a evidenci odpadů dle postupů uvedených v tomto provozním řádu kapitola 7,
- zařizuje vstupní kontrolu odpadu, zda neobsahuje nežádoucí příměsi či nebezpečné složky nebo není kontaminován nebezpečnými látkami,
- označení sběrových prostředků kategorie „O“ i „N“ (katalogové číslo odpadu, název odpadu, kód a název nebezpečné vlastnosti, nápis „nebezpečný odpad“, výstražný grafický symbol nebezpečných vlastností, identifikační list nebezpečného odpadu, případně jméno osoby odpovědné za obsluhu a údržbu),
- zkontroluje, zda přivezený odpad patří mezi odpady uvedené v provozním řádu,
- v případě zjištění jakékoliv závady nebo při odmítnutí sdělení jména a místa trvalého pobytu, odmítne převzetí odpadu do zařízení,
- při odvozu odpadů ze zařízení vyplnění přepravní dokumentace,
- uvědomí vedoucího pracovníka při zvláštních událostech (věcné škody, nehody apod.),
- v případě potřeby se souhlasem vedoucího provozu přijímá všeobecné místní kontroly i jiné návštěvy.
- provádí srovnávací práce, čištění prostor,
- přípravu uvnitř a vně sběrného místa,

OBEC ZBRAŠÍN,

Provozní řád

Sběrné místo odpadu Zbrašín

- převzetí i jiných prací podle pokynů vedoucího provozu,
- v případě požáru a silném dýmu uvědomí požární ochranu a vedení provozovatele. Až do příchodu požární ochrany řídí protipožární práce s nasazením potřebného nářadí (hasicí přístroje).
- případná doplnění pracovní náplně budou stanovena vedoucím provozu.

Povinnosti občanů (fyzických osob) dopravujících odpady do areálu sběrného místa:

Občan (fyzická osoba) má za povinnost:

- předložit doklady, že je občanem obce Zbrašín, nebo zde vlastní nemovitost, pro které je SM určeno,
- řídit se pokyny pracovníka sběrného místa,
- vyložit dovezené odpady na místo určené pracovníkem sběrného místa.

Občan (fyzická osoba) má zakázáno:

- manipulovat s odpadem uloženým v areálu sběrného místa,
- čistit vozidlo na manipulační ploše sběrného místa,
- kouřit a manipulovat s otevřeným ohněm v areálu sběrného místa.

7 ZPŮSOB VEDENÍ EVIDENCE ODPADŮ PŘIJÍMANÝCH DO ZAŘÍZENÍ I V ZAŘÍZENÍ PRODUKOVANÝCH ODPADŮ

Evidence musí být vedena tak, aby bylo možné ohlašovat podle § 27 vyhlášky č. 273/2021 Sb.

- **Do 31. prosince 2021 jsou požadavky na základní popis odpadu splněny, pokud základní popis odpovídá požadavkům přílohy č. 1 k vyhlášce č. 294/2005 Sb., ve znění účinném před dnem nabytí účinnosti zákona. Při předání odpadů na skládku ale musí být ode dne nabytí účinnosti této vyhlášky předán rovněž údaj o výhřevnosti předávaného odpadu v sušině.**
- Provozovatel zpracuje základní popis odpadu a předá jej oprávněné osobě při jednorázové nebo první z řady opakovaných dodávek, při dalších opakovaných dodávkách odpadu zajistí kontrolu výsledků zkoušek ověření kritických parametrů (původce odpadu je povinen provést ověření kritických parametrů odpadu minimálně 1x za kalendářní rok) nebo čestného prohlášení, že se jedná o tentýž odpad.
- Při každém předání odpadu bude předání doprovázeno potvrzením o předání odpadu – označení odpadu (kód druhu odpadu, kategorie, název druhu odpadu, hmotnost).

Do 31. prosince 2021 jsou požadavky na údaje, které je povinna předat osoba předávající odpad do zařízení nebo obchodníkovi s odpady, splněny, pokud údaje odpovídají požadavkům přílohy č. 2 k vyhlášce č. 383/2001 Sb., ve znění účinném před dnem nabytí účinnosti zákona.

i. Vedení průběžné evidence:

Průběžná evidence odpadů je vedena v písemné podobě přímo ve SM. Na základě těchto podkladů a vážních listků dochází k elektronickému zpracování evidence odpadů v zákonem požadovaném rozsahu.

Souhrnná roční evidence tj. "roční hlášení o produkci a nakládání s odpady" je zasílána do 15.2. následujícího roku v elektronickém standardu dat MŽP prostřednictvím integrovaného systému plnění ohlašovacích povinností (ISPOP) dle zákona č. 25/2008 Sb., o integrovaném registru znečištění životního prostředí a integrovaném systému plnění ohlašovacích povinností v oblasti životního prostředí.

K ročnímu hlášení připojují: obec údaje o systému shromažďování, sběru, přepravy, třídění, využívání a odstraňování komunálních odpadů (dále jen "obecní systém nakládání s komunálními odpady") podle listu č. 5 přílohy č. 13 k vyhlášce č. 271/2021 Sb., o podrobnostech nakládání s odpady.

Provozní deník je veden v rozsahu:

- původce odpadu (občan): jméno a příjmení,
- kód druhu odpadu,
- kategorie,
- název druhu odpadu.

Provozní deník zařízení k nakládání s odpady musí být veden denně minimálně v následujícím rozsahu:

- jméno obsluhy,
- množství přijatých odpadů,
- předávané odpady: kód druhu odpadu, kategorie, název druhu odpadu, identifikace oprávněné osoby k převzetí odpadu (název, IČ, IČP/IČOB, ZÚJ)
- údaje z monitorování provozu zařízení,

OBEC ZBRAŠÍN,

Provozní řád

Sběrné místo odpadu Zbrašín

- záznamy o školení pracovníků zařízení, o kontrolách v zařízení, o uložených sankcích nebo nápravných opatřeních,
- záznamy o zvláštních událostech a poruchách v provozu s možným dopadem na životní prostředí, včetně jejich příčin a nápravných opatření.
- Provozní deník – bude provozovatel archivovat po dobu minimálně 5 let.

V letech 2021 a 2022 se průběžná evidence vede a roční hlášení za tento rok se podává podle požadavků vyhlášky č. 383/2001 Sb., ve znění účinném přede dnem nabytí účinnosti zákona. Pokud bude roční hlášení ohlášeno v souladu s požadavky vyhlášky č. 383/2001 Sb., ve znění účinném přede dnem nabytí účinnosti zákona, považují se všechny údaje, které jsou součástí ročního hlášení podle § 27, za ohlášené.

V rámci vedení průběžné evidence odpadů se provede záznam

- a) při každém předání nebo převzetí odpadu,
- b) vždy na konci kalendářního roku k zaznamenání zůstatku odpadů k 31. prosinci.

Odpovědný pracovník provozovatele provádí archivaci evidenčních listů a ostatních dokladů o předání odpadů pro účely případné kontroly.

Archivace (uchování) dokladů, vč. dokumentů dokladujících kvalitu odpadů je prováděna po dobu 5 let od uskutečnění přepravy.

8 OPATŘENÍ K OMEZENÍ NEGATIVNÍCH VLIVŮ ZAŘÍZENÍ A OPATŘENÍ PRO PŘÍPAD HAVÁRIE

8.a Způsob zajištění minimalizace vlivů zařízení na okolní prostředí a zdraví lidí

Sběrné místo odpadů Zbrašín je určené k soustředování a shromažďování odpadů a při dodržení tohoto PŘ se nepředpokládá působení negativních vlivů ze zařízení.

8.b Postup v případě havárie

Havárií se míní situace, při níž došlo k úniku odpadů, nebo toto bezprostředně hrozí. Za havárii se rovněž považuje požár, dopravní nehoda, vniknutí cizích osob do prostoru SM, popř. jiné vlivy, které by mohly vést k úniku odpadů do prostředí a které omezují průběh běžného přepravního režimu.

Základní opatření

Při zjištění havárie okamžitě přerušit práce spojené s nakládáním s odpady a zahájit asanační práce. Je nezbytné zamezit dalšímu úniku odpadů a dbát na bezpečnost osob přicházejících do styku s uniklými odpady. O havárii informovat příslušné vedoucí pracovníky.

Při havárii v době přepravy odstavit vozidlo na bezpečném místě. Vozidlo s vypnutým motorem zajistit proti samovolnému pohybu (ruční brzda, zakládací klíny). Zabezpečit bezpečnost provozu a vozidla samotného rozmístěním výstražných pomůcek.

V případě použití asanačních prostředků budou tyto uloženy do nepropustných obalů a odstraněny v souladu se zákonem a předány oprávněné osobě.

Došlo-li v důsledku havárie ke značnému úniku odpadů a není-li obsluha zařízení schopna provést účinné sanační práce, nebo došlo-li k požáru, jež není obsluha schopna uhasit vlastními silami a prostředky budou kontaktovány složky IZS:

- Hasiči - tel. 150
- Rychlá záchranná pomoc - tel. 155
- Policie ČR - tel. 158
- Současně vyzoomí posádka vedení společnosti.

8.c Seznam organizací, které budou informovány o havárii

Vedení obce Zbrašín: Kontaktní čísla jsou uvedena v kapitole 1.1.

Vedení společnosti rozhodne dle povahy a rozsahu havárie o informování dalších orgánů státní správy:

- Krajský úřad Ústeckého kraje, odbor životního prostředí, Velká Hradební 3118/48, tel.: 475657111
- Česká inspekce životního prostředí, Výstupní 44, Ústí nad Labem, tel.: 475246011

- Krajská hygienická stanice Ústeckého kraje, Poděbradova 749, Louny, tel.: 477755610

OBEC ZBRAŠÍN,

Provozní řád

Sběrné místo odpadu Zbrašín

Havarijní plán dle §39 zákona č. 254/2001 Sb.

Při nakládání se závadnými látkami (látky, které mohou ohrozit jakost povrchových nebo podzemních vod) budou učiněna přiměřená opatření, aby neunikly do povrchových nebo podzemních vod a neohrožily jejich prostředí.

Činnosti, při nichž by mohlo dojít k úniku závadných látek (čerpání pohonných hmot do mechanizace, případně výměna převodových nebo mazacích olejů) budou prováděny pouze na vodohospodářsky zabezpečené ploše.

V případě úniku závadných látek budou v zařízení k dispozici sorpční materiály (VAPEX). Uniklé látky budou zasypány sorbentem, který bude následně shromážděn do vhodného prostředku (nepropustný sud), označen kódem a názvem odpadu a předán oprávněné osobě.

Umístění havarijní asanační soupravy

a) provozní objekt:

1 ks	lopata
1 ks	koště
	písek, sorbent VAPEX (box na písek)
1ks	Nádoba na znečištěný materiál (hadry, použitý sorbent)

Komunikace v případě havárie, důležité kontakty

O vzniklých haváriích jsou **neprodleně** informovány orgány uvedené v bodě 8.c. provozního řádu.

Všechny vzniklé havarijní situace musí být zaznamenány v provozním deníku zařízení s uvedením:

- místa havárie;
- časových údajů o vzniku a době trvání havárie;
- informované instituce a osoby;
- data a způsobu provedení řešení dané havárie;
- přijatých konkrétních opatření k zamezení vzniku dalších případů havárií.

9 BEZPEČNOST PROVOZU A OCHRANA ZDRAVÝCH ŽIVOTNÍCH PODMÍNEK

9.a Zajištění bezpečnosti a hygieny práce

Obsluhu zařízení smí vykonávat pouze určený a řádně vyškolený a zacvičený pracovník. Pracovníci jsou seznámeni s pravidly pro manipulaci s odpady a jsou vybaveni ochrannými pracovními pomůckami, které jsou povinni při práci používat (nepropustná gumová obuv, ochranný oděv, pracovní/gumové rukavice, ochranné brýle ad.).

Pracovníci jsou povinni podrobovat se zdravotním prohlídkám určeným zaměstnavatelem.

Pracovníci jsou povinni dodržovat předpisy k zajištění BOZP, hygienické a další související předpisy.

Lékárnička je uložena v provozním objektu. Její obsah je pravidelně kontrolován a doplňován.

9.b Obecné zásady první pomoci

Při poskytování první pomoci je nutné zajistit především bezpečnost zachraňujícího i zachraňovaného! V každém případě se vyvarujeme chaotického jednání. Postižený by měl mít duševní i tělesný klid. Při poskytování první pomoci nesmí postižený prochladnout.

i. Rychlá orientace:

Vždy je nutné situaci posoudit s ohledem na vlastní bezpečnost a bezpečnost postiženého. Do zamořeného prostoru vstoupíme pouze tehdy, budeme-li mít odpovídající ochranu (izolační dýchací přístroj, masku s příslušným filtrem, jistění dalším pracovníkem apod.)

POZOR! Vždy, když se jedná o špatně větrané prostory, je třeba počítat s možností, že prostor je zamořený! Při manipulaci s potřísněným oděvem nebo jinými předměty je nutno se chránit odpovídajícími osobními ochrannými pracovními prostředky včetně rukavic.

První pomoc by neměla být prováděna na místě, kde k nehodě došlo, pokud je nebezpečí kontaminace záchránce.

ii. Při stavech ohrožujících život nejdříve provádějte resuscitaci postiženého a zajistěte lékařskou pomoc.

- zástava dechu - okamžitě provádějte umělé dýchání
- zástava srdce - okamžitě provádějte nepřímou masáž srdce
- bezvědomí - uložte postiženého do stabilizované polohy na boku

iii. Při expozici chemickým látkám

Při pochybnostech o správném postupu využijte možnost telefonického kontaktu na Toxikologické informační středisko, Na Bojišti 1, 120 00 Praha 2: tel. 224 919 293, 224 915 402, sdělte údaje o látkách nebo složení přípravku z originálního obalu nebo z bezpečnostního listu látky nebo přípravku.

Při nutnosti lékařského vyšetření vždy vezměte s sebou originální obal s etiketou, popřípadě bezpečnostní list dané látky nebo přípravku!

OBEC ZBRAŠÍN,
Provozní řád
Sběrné místo odpadu Zbrašín

10 ZVLÁŠTNÍ A DOPLŇKOVÁ USTANOVENÍ

Změny tohoto PŘ mohou být provedeny dodatkem PŘ.

OBEC ZBRAŠÍN,
Provozní řád
Sběrné místo odpadu Zbrašín

11 PŘÍLOHY

PŘÍLOHA Č. 2: INFORMAČNÍ TABULE

Název zařízení:	Sběrné místo odpadu Zbrašín
Identifikační číslo zařízení:	
Provozovatel zařízení:	Obec Zbrašín, Zbrašín 23, 440 01 Louny,
IČ:	00556491,
Oprávněný zástupce:	Radek Čečetka, starosta
tel.:	724 143 853
Provozní doba zařízení:	pondělí – pátek: 7:00 – 15:00, první sobota v měsíci: 7:00 – 12:00

Kód odpadu	druhu	Kategorie odpadu O – ostatní N - nebezpečný	Název odpadu
15 01 10*		N	Obaly obsahující zbytky nebezpečných látek nebo obaly těmito látkami znečištěné
16 01 03*		O	Pneumatiky
17 01 07		O	Směsi nebo oddělené frakce betonu, cihel, tašek a keramických výrobků neuvedené pod číslem 17 01 06
20 01 01*		O	Papír a lepenka 20 01 01 01 Kompozitní a nápojové kartony
20 01 02		O	Sklo
20 01 13*		N	Rozpouštědla
20 01 14*		N	Kyseliny
20 01 15*		N	Zásady
20 01 19*		N	Pesticidy
20 01 21*		N	Zářivky a jiný odpad obsahující rtuť
20 01 25		O	Jedlý olej a tuk
20 01 26*		N	Olej a tuk neuvedený pod číslem 20 01 25
20 01 27*		N	Barvy, tiskařské barvy, lepidla a pryskyřice obsahující nebezpečné látky
20 01 32*		N	Jiná nepoužitelná léčiva neuvedená pod číslem 20 01 31
20 01 33*		N	Baterie a akumulátory, zařazené pod čísla 16 06 01, 16 06 02 nebo pod číslem 16 06 03 a netříděné baterie a akumulátory obsahující tyto baterie
20 01 37*		N	Dřevo obsahující nebezpečné látky
20 01 38		O	Dřevo neuvedené pod kódem 20 01 37
20 01 39		O	Plasty
20 01 40		O	Kovy 20 01 40 01 Měď, bronz, mosaz 20 01 40 02 Hliník 20 01 40 03 Olovo 20 01 40 04 Zinek 20 01 40 05 Železo a ocel 20 01 40 06 Cín
20 02 01		O	Biologicky rozložitelný odpad
20 03 01		O	Směsný komunální odpad